

Rozporządzenie Dublin II i procedura uchodźcza w Polsce

Krótkie wprowadzenie dla osób ubiegających się o nadanie statusu uchodźcy

Jesteś w Rzeczypospolitej Polskiej (RP) – ludność: 38 mln, językiem oficjalnym jest język polski. Polska jest członkiem Unii Europejskiej (UE), leży w środkowo-wschodniej Europie.



ROZPORZĄDZENIE DUBLIN- UNIA EUROPEJSKA

Na podstawie rozporządzenia Dublin, wniosek o nadanie statusu uchodźcy można złożyć tylko w jednym kraju. Przeważnie jest to pierwsze państwo członkowskie, którego granica zostanie przekroczona. W praktyce, oznacza to, że każde kolejne (późniejsze) państwo, w którym złożysz wniosek o nadanie statusu uchodźcy, odeśle cię do właściwego państwa.

To może mieć miejsce, gdy:

- Twoje odciski palców zostały pobrane w innym kraju (i umieszczone we wspólnej bazie, nazwanej EURODAC)
- jeśli przyznałeś, że byłeś lub podróżowałeś przez inne państwo, nawet jeśli odciski palców nie zostały pobrane
- jeśli można wykazać w inny sposób, że byłeś lub podróżowałeś przez inne państwo
- jeśli można wykazać, że wcześniej posiadałeś wizę przez państwo członkowskie EU
- jeśli poinformowałeś władze, że chcesz dołączyć do małżonka/małżonki, który ubiega się o nadanie statusu uchodźcy lub której/któremu nadano status uchodźcy w innym państwie

Oznacza to, że, jeśli twój mąż, twoja żona lub twoje dziecko ubiega się o nadanie statusu uchodźcy lub został nadany im status uchodźcy w innym państwie członkowskim, to państwo powinno być odpowiedzialne za rozpatrzenie twojego wniosku o nadanie statusu uchodźcy, jeśli oczywiście sobie tego życzysz. Jeśli azylant jest osobą małoletnią bez opieki, państwo członkowskie, w którym przebywają jego rodzice lub rodzic, jest odpowiedzialne za rozpatrzenie wniosku małoletniego azylanta.

Przepis artykułu 3.4 Rozporządzenia Dublin Article 3.4 Dublin regulation

Osoba ubiegająca się o nadanie statusu uchodźcy jest powiadamiana na piśmie w języku, który najprawdopodobniej rozumie, o stosowaniu rozporządzenia, o terminach i skutkach.

Rozporządzenie Dublin stosuje się w następujących państwach: Austrii, Belgii, Bułgarii, Cyprze, Czechach, Danii, Estonii, Finlandii, Francji, Niemczech, Grecji, na Węgrzech, Islandii, Irlandii, we Włoszech, Łotwie, Litwie, Luxemburgu, Malcie, Norwegii, Holandii, Polsce, Portugalii, Rumunii, Słowacji, Słowenii, Hiszpanii, Szwecji, Szwajcarii i Wielkiej Brytanii.

Funkcjonowanie Rozporządzenia

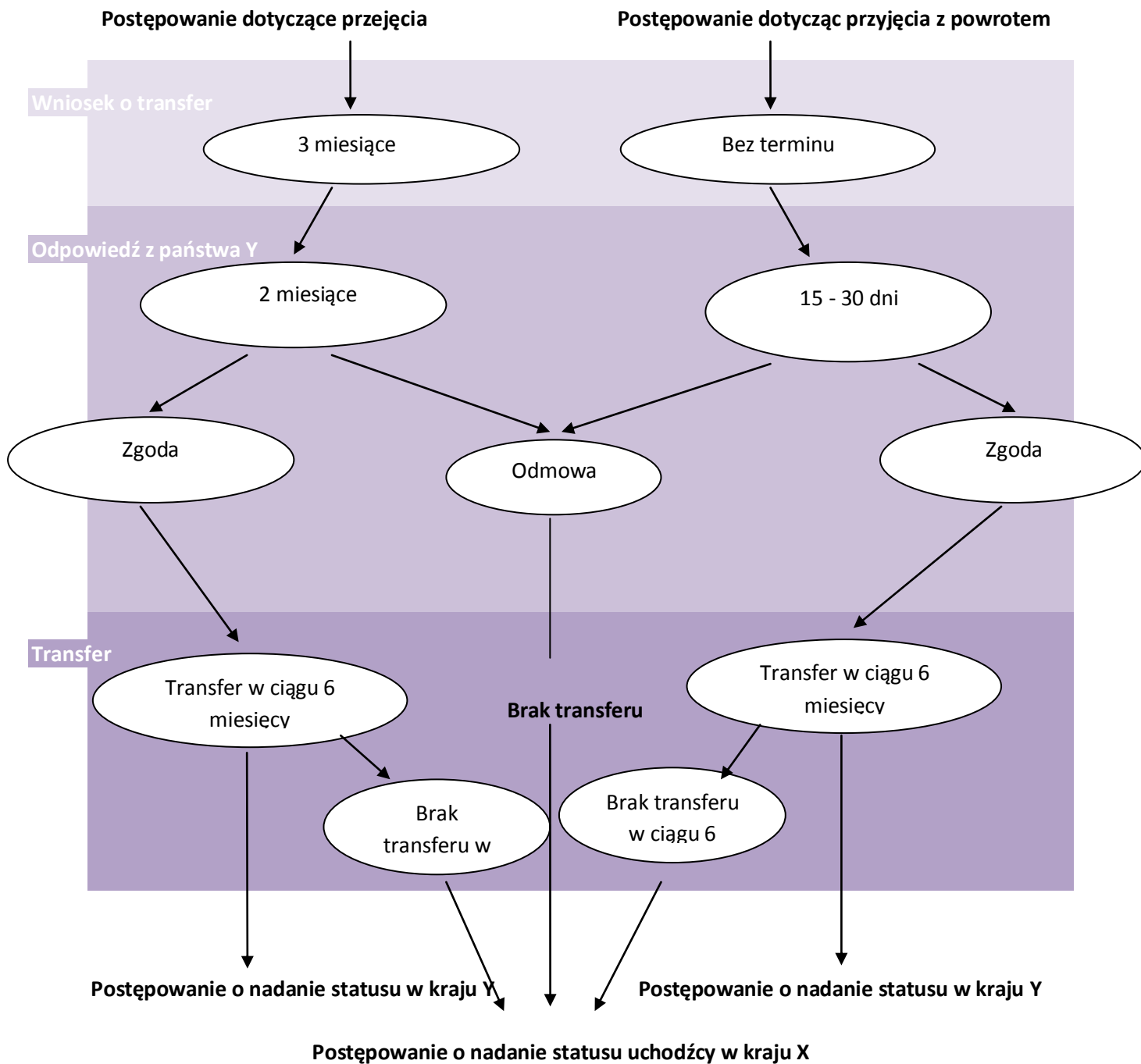
Postępowanie dotyczące przejęcia

Jeśli inne państwo członkowskie zostało uznane za odpowiedzialne za rozpatrzenie wniosku o nadanie statusu uchodźcy na podstawie przepisów rozporządzenia Dublin, Państwo to jest zobowiązane do przyjęcia azylanta na swoje terytorium i za rozpatrzenie jego wniosku.

Postępowanie dotyczące przyjęcia z powrotem

Jeśli osoba ubiegająca się o nadanie statusu uchodźcy opuściła państwo członkowskie, gdy to państwo członkowskie już rozpatrzyło lub rozpoczęło rozpatrywanie wniosku o nadanie statusu uchodźcy, państwo to może złożyć wniosek o przyjęcie tej osoby z powrotem na swoje terytorium.

Jesteś w kraju X



STOSOWANIE ROZPORZĄDZENIA DUBLIN W POLSCE

Jak się stosuje Dublin II?

Złożyłem wniosek o nadanie mi statusu uchodźcy w Polsce. Dlaczego w mojej sprawie stosowana jest procedura dublińska? I am asking for asylum in Poland. Why is Dublin procedure applied in my case?

W twojej sprawie toczy się postępowanie dublińskie, ponieważ prawdopodobnie istnieją przesłanki by przypuszczać, że inny kraj jest odpowiedzialny za rozpatrzenie twojego wniosku o nadanie statusu uchodźcy (zobacz stronę 1).

Kiedy wszczynane jest postępowanie?

Jeśli jesteś w Polsce, postępowanie dublińskie jest wszczynane generalnie w dwóch sytuacjach:

- Istnieją podstawy, by sądzić, że już złożyłeś wniosek o nadanie statusu uchodźcy w innym państwie lub otrzymałeś wizę, lub udzielono ci zezwolenia na pobyt lub gdy przejeżdżałeś przez państwo, gdzie Rozporządzenie Dublin ma zastosowanie. (zobacz stronę 1)

Jak wygląda wówczas postępowanie dublińskie?

Polska składa wniosek do innego kraju o przejęcie lub przyjęcie z powrotem osoby, która złożyła wniosek o nadanie statusu uchodźcy.

Jeśli państwo odmawia, to Polska będzie rozpatrywać wniosek o nadanie ci statusu uchodźcy i wyda ci Tymczasowe Zaświadczenie Tożsamości Cudzoziemca.

Jeśli państwo zaakceptuje wniosek lub nie udzieli odpowiedzi w ciągu nieprzekraczalnego terminu, który jest określony w rozporządzeniu, to będzie odpowiedzialne za rozpatrzenie wniosku o nadanie statusu uchodźcy i nastąpi transfer do tego państwa.

Jeśli inne państwo powinno rozpatrzyć wniosek o nadanie statusu uchodźcy, otrzymasz **decyzję o transferze**. Jeśli nie chcesz być odesłany do innego państwa, **masz prawo do wniesienia odwołania od tej decyzji**. Odwołanie należy wnieść do Rady do spraw Uchodźców w ciągu 14 dni za pośrednictwem Szefa Urzędu do Spraw Cudzoziemców. Następnie czekasz na ostateczną decyzję Rady do Spraw Uchodźców i zostaniesz przekazany, jeśli taka będzie ostateczna decyzja Rady.

- Członek twojej rodziny jest w innym kraju członkowskim (nie jest istotne, czy nadano mu status uchodźcy lub czy jeszcze trwa postępowanie o nadanie statusu uchodźcy) i chcesz do niego dołączyć.

Jak działa postępowanie dublińskie w tej sytuacji?

Powinieneś sam złożyć wniosek do Szefa Urzędu do spraw Cudzoziemców, aby postępowanie dublińskie się rozpoczęło i złożyć **dokumenty potwierdzające twoje więzi łączące Cię z członkiem twojej rodziny, do którego chcesz dołączyć** np. akty urodzenia, akt zawarcia związku małżeńskiego. (Zwróć uwagę, że więź ta, musi istnieć w kraju pochodzenia, jeśli chcesz dołączyć do osoby, która nie otrzymała statusu uchodźcy i jej wniosek jest nadal rozpatrywany.)

*** Pamiętaj, że za członka rodziny uważa się tylko:

- twojego małżonka (męża lub żonę)
- małoletnie dzieci (jeśli nie zawarły związku małżeńskiego i uzależnione są na twoim utrzymaniu)
- twojego rodzica lub opiekuna (jeśli jesteś małoletnim bez opieki)

Jeśli inne państwo zaakceptuje twój wniosek, otrzymasz decyzję o umorzeniu postępowania o nadaniu statusu uchodźcy w Polsce i będziesz oczekiwać na transfer.

Jeśli inne państwo nie zaakceptuje twojego wniosku, **nie masz prawa do wniesienia odwołania**. Decyzję otrzymuje Szef Urzędu do spraw Cudzoziemców i Urząd informuje cię o tym. Jeśli jednak przedstawiś nowe dokumenty (np. zaświadczenia lekarskie), Urząd do spraw Cudzoziemców może **złożyć wniosek o ponowne** rozpatrzenie twojej sprawy do państwa, gdzie przebywa członek twojej rodziny.

Możesz zostać przekazany do państwa, gdzie przebywa inny członek twojej rodziny, niż określony powyżej. Jeśli jesteś uzależniony od pomocy z powodu ciąży, poważnej choroby, upośledzenia lub zaawansowanego wieku. To jest tak zwana klauzula humanitarna. Zwróć uwagę, że jest to przesłanka fakultatywna dotycząca przekazania ciebie do innego państwa w celu rozpatrzenia wniosku o nadanie statusu uchodźcy. Oznacza to, że ta kwestia zostanie zbadana w czasie trwania postępowania: państwo, do którego wnioskujesz, może nie zgodzić się na twoje przyjęcie i będziesz musiał zostać w Polsce.

Co należy zrobić po przekazaniu do Polski na mocy rozporządzenia Dublin II?

Będziesz przekazany do Polski w następujących sytuacjach:

• **złożyłeś wniosek o nadanie ci statusu w Polsce i wyjechałeś do innego kraju UE:**

Jeśli złożyłeś wniosek o nadanie ci statusu w Polsce, **nie możesz wyjechać z Polski, aż do momentu zakończenia twojego postępowania**. Jeśli chcesz połączyć się z członkiem rodziny, powinieneś postąpić jak to zostało opisane wyżej. Jeśli pojedziesz do innego kraju UE, jest duże prawdopodobieństwo, że zostaniesz odesłany do Polski.

Pamiętaj: jeśli złożyłeś paszport do depozytu, jak to powinieneś zrobić składając wniosek o nadanie ci statusu uchodźcy i chcesz podjąć podróż do innego kraju członkowskiego, przekraczasz granicę nielegalnie. To jest wystarczający powód, aby zostać zatrzymanym przez Straż Graniczną (nawet jeśli dokonałeś próby przekroczenia) i umieszczonym w strzeżonym ośrodku lub w areszcie w celu wydalenia (strzeżony ośrodek lub areszt w celu wydalenia –zobacz rozdział o detencji) na 30-60 dni.

Kiedy zostaniesz transferowany do Polski, jesteś przekazywany Straży Granicznej. W ciągu 48 godzin, Straż Graniczna może złożyć wniosek do sądu rejonowego o umieszczenie w ośrodku lub areszcie z powodu przekroczenia granicy w sposób nielegalny. Jeśli przylecisz do Polski, Straż Graniczna jest o tym informowana i odprowadzi Cię do strefy znajdującej się na lotnisku. Straż Graniczna nie musi cię zatrzymać, więc (w szczególności, gdy jesteś kobietą z małoletnimi dziećmi) może skierować cię do Urzędu do spraw Cudzoziemców, gdzie złożysz wniosek o wznowienie postępowania twojej sprawy i wniosek o udzielenie pomocy socjalnej.

• **udzielono ci zezwolenia na pobyt w Polsce lub uzyskałeś wizę do Polski i złożyłeś wniosek o nadanie statusu uchodźcy w innym państwie członkowskim:**

Ta zasada ma zastosowanie również, gdy przyjedziesz do Polski w ruchu bezwizowym. ALE odpowiedzialność Polski ustaje po upływie 2 lat od dnia wydania tytułu pobytowego lub jeśli data ważności twojej wizy na podstawie której przyjechałeś do Unii upłynęła więcej niż 6 miesięcy temu.

- **przekroczyłeś granicę Polski nielegalnie (nieważne w jaki sposób), a następnie wyjechałeś do innego kraju członkowskiego UE i tam złożyłeś wniosek o nadanie statusu;**

! Polska nie będzie dalej odpowiedzialna za rozpatrzenie twojego wniosku, jeśli złożyłeś wniosek w innym państwie członkowskim po upływie 12 miesięcy po nielegalnym przekroczeniu granicy;

- jeżeli przyjechałeś do Polski (bez konieczności posiadania wizy), a następnie złożyłeś wniosek o nadanie statusu uchodźcy w innym państwie Unii, do którego potrzebna jest wiza w celu legalnego przekroczenia granicy;

Co się stanie, jeśli nigdy nie składałem wniosku o nadanie statusu uchodźcy w Polsce?

Jeśli nie złożyłeś wniosku o nadanie statusu uchodźcy w Polsce, powinieneś to zrobić jak najszybciej. Jeśli przyleciałeś do Polski, możesz wniosek złożyć na lotnisku za pośrednictwem Straży Granicznej. W każdym przypadku wniosek o nadanie statusu uchodźcy składasz do Szefa Urzędu do Spraw Cudzoziemców za pośrednictwem Straży Granicznej. Wszczynane jest wówczas postępowanie o nadanie statusu uchodźcy (zobacz poniżej). Straż Graniczna jest zobowiązana do poinformowania o twoich prawach i obowiązkach w czasie trwania postępowania. Jeśli nie, to możesz się skontaktować z organizacją wymienioną poniżej w celu uzyskania dalszych informacji.

Co się stanie, jeśli już wcześniej złożyłem wniosek o nadanie statusu uchodźcy?

Jeśli złożyłeś wniosek o nadanie statusu uchodźcy w Polsce, ale wyjechałeś zanim została wydana ostateczna decyzja. Po przyjeździe do Polski powinieneś złożyć wniosek o podjęcie postępowania na nowo (ponieważ jeśli wyjechałeś, zostanie wydana decyzja o umorzeniu postępowania). Masz prawo do otrzymania pomocy socjalnej, chyba że zostaniesz umieszczony w ośrodku strzeżonym lub areszcie w celu wydalenia.

Jeśli już otrzymałeś negatywną decyzję, możesz złożyć kolejny wniosek o nadanie statusu uchodźcy, jeśli istnieją nowe podstawy twojego wniosku. (nowe przyczyny lub dowody)

Postępowanie o nadanie statusu uchodźcy w Polsce

Każdy cudzoziemiec ma prawo do złożenia wniosku o nadanie statusu uchodźcy

Formy ochrony, które możesz otrzymać w Polsce

Są trzy, główne formy ochrony międzynarodowej, które można otrzymać w Polsce:

Status uchodźcy: jeśli żywisz uzasadnioną obawę przed prześladowaniem w kraju pochodzenia z powodu rasy, religii, narodowości, przekonań politycznych lub przynależności do określonej grupy społecznej i nie możesz lub nie chcesz korzystać z ochrony tego kraju.

[Prześladowanie oznacza poważne naruszenie praw człowieka, np. tortury, nieludzkie lub poniżające traktowanie, niewolnictwo, fizyczną lub seksualną przemoc, poważne aspekty dyskryminacji]

Ochrona uzupełniająca: jeśli w przypadku powrotu do kraju pochodzenia możesz być narażony na rzeczywiste ryzyko doznania poważnej krzywdy przez:

- 1) orzeczenie kary śmierci lub wykonanie egzekucji,
- 2) tortury, nieludzkie lub poniżające traktowanie albo karanie,
- 3) poważne i zindywidualizowane zagrożenie dla życia lub zdrowia wynikające z powszechnego stosowania przemocy wobec ludności cywilnej w sytuacji międzynarodowego lub wewnętrznego konfliktu zbrojnego

Zgoda na pobyt tolerowany: jeśli wydalenie ciebie:

- 1) mogłoby nastąpić jedynie do kraju, w którym zagrożone byłoby twoje prawo do życia, wolności i bezpieczeństwa osobistego, w którym mógłbyś zostać poddany torturom albo nieludzkiemu lub poniżającemu traktowaniu albo karaniu lub być zmuszony do pracy lub pozbawiony prawa do rzetelnego procesu sądowego albo być ukarany bez podstawy prawnej w rozumieniu Konwencji o ochronie praw człowieka i podstawowych wolności, sporządzonej w Rzymie dnia 4 listopada 1950 r.;
- 2) naruszałoby prawo do życia rodzinnego w rozumieniu Konwencji o ochronie praw człowieka i podstawowych wolności, sporządzonej w Rzymie dnia 4 listopada 1950 r., lub naruszałoby prawa dziecka określone w Konwencji o prawach dziecka w stopniu istotnie zagrażającym jego rozwojowi psychofizycznemu;
- 2) jest niewykonalne z przyczyn niezależnych od organu wykonującego decyzję o wydaleniu i od cudzoziemca;

PAMIĘTAJ: Warunki ekonomiczne, finansowe, środowiskowe nie mogą być podstawą otrzymania międzynarodowej ochrony.

Postępowanie o nadanie statusu uchodźcy

Jak należy złożyć wniosek o nadanie statusu uchodźcy?

Wszystkie trzy formy międzynarodowej ochrony są badane w czasie jednego postępowania. Postępowania zaczyna się od ZŁOŻENIA WNIOSKU O NADANIE STATUSU UCHODŹCY. Powinieneć go złożyć jak najszybciej.

Możesz złożyć wniosek o nadanie statusu uchodźcy na granicy, na lotnisku, gdy już jesteś na terenie Polski (nawet jeśli twój pobyt jest nielegalny) lub gdy przebywasz w ośrodku strzeżonym i areszcie w celu wydalenia poprzez powiedzenie azyl, statusu uchodźcy.

Wniosek składa się zawsze osobiście, za pośrednictwem straży granicznej. Rodzina może złożyć jeden wniosek. Funkcjonariusze Straży Granicznej zrobią wam zdjęcie, pobiorą odciski palców, a twój paszport zostanie złożony do depozytu Szefa Urzędu do spraw Cudzoziemców.

Wniosek jest składany na formularzu, i funkcjonariusz Straży Granicznej przeprowadza **krótki wywiad** w celu uzyskania informacji, dlaczego i jak przyjechałeś do Polski. Obecny będzie również tłumacz.

PAMIĘTAJ: Musisz podać szczegółowe odpowiedzi na zadawane ci pytania, ponieważ twoje oświadczenia będą porównywane z oświadczeniami złożonymi w czasie wywiadu przeprowadzanego przez Urząd do spraw Cudzoziemców, który jest najważniejszą częścią postępowania.

Straż Graniczna prześle twoje dokumenty do Urzędu do Spraw Cudzoziemców (zobacz listę kontaktów poniżej), który zbada twój wniosek. Otrzymasz informację gdzie należy złożyć wniosek o udzielenie pomocy socjalnej i w którym ośrodku będziesz mieszkać.

*** JEŚLI PRZEBYWASZ W OŚRODKU STRZEŻONYM LUB ARESZCIE W CELU WYDALENIA**, wniosek o nadanie statusu uchodźcy składasz do Straży Granicznej, która sprawuje nadzór nad miejscem, w którym przebywasz. Pamiętaj, że sąd przedłuży twój pobyt w ośrodku strzeżonym lub areszcie w celu wydalenia na kolejne 90 dni od dnia złożenia przez ciebie wniosku o nadanie statusu uchodźcy.

Postępowanie

Postępowanie w twojej sprawie już się rozpoczęło. Na początku sprawdzane jest czy Polska jest krajem odpowiedzialnym za rozpatrzenie twojego wniosku o nadanie statusu uchodźcy. To właśnie wtedy stosuje się **rozporządzenie Dublin**. (zobacz informacje dotyczące postępowania Dublin). Musisz poinformować Urząd do spraw Cudzoziemców, jeśli w innym państwie członkowskim, znajduje się członek twojej rodziny, z którym chciałbyś się połączyć.

Jak jest rozpatrywany wniosek o nadanie statusu uchodźcy? How the application is considered?

Jeśli twój wniosek jest rozpatrywany w czasie zwykłego postępowania, najważniejszym elementem jest **PRZESŁUCHANIE(WYWIAD)**, w czasie którego zadane ci zostaną szczegółowe informacje na temat sytuacji w kraju pochodzenia. Wezwanie na przesłuchanie otrzymasz za pośrednictwem poczty lub faksem (jeśli mieszkasz w ośrodku) z informacją o godzinie i dacie wywiadu.

PAMIĘTAJ: Musisz informować Szefa Urzędu do spraw Cudzoziemców o zmianie adresu zamieszkania, aby otrzymywać korespondencję w swojej sprawie.

*** JEŚLI JESTEŚ POZBAWIONY WOLNOŚCI**, wywiad zostanie przeprowadzony w ośrodku strzeżonym lub areszcie w celu wydalenia.

Zadawane będą pytania dotyczące przyczyn opuszczenia przez ciebie kraju pochodzenia i szczegółów twojego przybycia do Polski. Twoja wiarygodność ma bardzo duże znaczenie, więc jest bardzo ważne, abyś przedstawił szczegółowe informacje na temat przyczyn opuszczenia kraju. Ważne jest, abyś przedstawił konkretne dane, które mogą zostać zweryfikowane (nazwy, daty). Musisz się upewnić, że

nie przedstawiasz sprzecznych informacji i pamiętać, co mówiłeś w czasie składania wniosku o nadanie statusu uchodźcy.

Pracownik Urzędu do spraw Cudzoziemców, tłumacze, prawnik i pracownik socjalny są zobowiązani do **zachowania w tajemnicy wszystkich informacji od Ciebie uzyskanych**. Żadne informacje nie zostaną przekazane władzom kraju twojego pochodzenia (nawet fakt, że złożyłeś wniosek o nadanie statusu uchodźcy).

Zgodnie z ustawą, postępowanie o nadanie statusu uchodźcy trwa 6 miesięcy. W czasie tego okresu, **jestes zobowiązany do pozostania na terytorium Polski**.

Postępowanie przyspieszone Priority procedure

Jeśli:

- podałeś inne przyczyny złożenia wniosku niż obawa przed prześladowaniem, lub ryzyko doznania poważnej krzywdy
- pochodzisz z bezpiecznego kraju pochodzenia
- wprowadziłeś organ rozpatrujący wniosek w błąd przez zatajenie informacji lub dokumentów albo przedstawienie fałszywych informacji lub dokumentów o istotnym znaczeniu dla nadania statusu uchodźcy,
- złożyłeś inny wniosek o nadanie statusu uchodźcy, w którym podałeś inne dane osobowe,
- przedstawiłeś niespójne, sprzeczne, nieprawdopodobne lub niewystarczające wyjaśnienia na potwierdzenie faktu prześladowania,
- złożyłeś wniosek w celu opóźnienia wydania decyzji o wydaleniu lub opóźnienia lub zakłócenia wykonania takiej decyzji,
- stanowisz zagrożenie dla bezpieczeństwa państwa lub porządku publicznego lub byłeś z tego powodu w przeszłości wydany z terytorium Rzeczypospolitej Polskiej,

twój wniosek będzie rozpatrywany w pierwszej kolejności, jako wniosek oczywiście bezzasadny.

Wyżej opisane postępowania się różnią. Nie będzie przeprowadzony wywiad, decyzja powinna zostać podjęta w ciągu 30 dni i masz 5 dni na wniesienie odwołania.

Co muszę zrobić, jeśli nie została udzielona mi ochrona, lub gdy nie zgadzam się z otrzymanym rodzajem ochrony?

Jeśli nie zgadzasz się z decyzją wydaną w twojej sprawie, masz prawo do złożenia odwołania. Na ostatniej stronie decyzji, jest zamieszczona informacja w twoim języku ile masz dni na wniesienie odwołania (14 dni od dnia otrzymania decyzji, ale jeśli twój wniosek został rozpatrzony jako wniosek oczywiście bezzasadny, masz 5 dni.)

Odwołanie jest wnoszone do **Rady do Spraw Uchodźców za pośrednictwem Szefa Urzędu do spraw Cudzoziemców**. W odwołaniu musisz zamieścić informację, że nie zgadzasz się z decyzją i następnie musisz je podpisać. Możesz się również zgłosić do prawnika z listy organizacji zamieszczonej poniżej, który pomoże przygotować odwołanie wraz z uzasadnieniem.

Decyzja wydana przez Radę do spraw Uchodźców jest decyzją ostateczną w postępowaniu. Jeśli nie zgadzasz się z nią, masz prawo do wniesienia skargi do Wojewódzkiego Sądu Administracyjnego w

Warszawie (poproś prawnika o pomoc) lub/i możesz powrócić do kraju pochodzenia. Masz prawo do złożenia kolejnego wniosku, jeśli zaistniały nowe okoliczności w twojej sprawie.

Prawa osoby ubiegającej się o nadanie statusu uchodźcy

- do kontaktowania się z przedstawicielem Wysokiego Komisarza Narodów Zjednoczonych do spraw Uchodźców i organizacjami pozarządowymi, które udzielają pomocy uchodźcom (zobacz listę zamieszczoną na końcu ulotki);
- do kontaktowania się w języku, który rozumiesz, i prawo do zapewnienia **tłumacza**;
- prawo do reprezentowania przez **prawnika**(pełnomocnika), który ma prawo wzięcia udziału w wywiadzie statusowym, prawo do przeglądania akt i odwiedzenia cię – nawet w ośrodku strzeżonym lub areszcie w celu wydalenia
- do otrzymania kopii protokołu wywiadu statusowego (tylko w języku polskim) po przeprowadzeniu wywiadu i po przetłumaczeniu ustnym na twój język;
- składania wniosków dowodowych na każdym etapie postępowania i do ich przetłumaczenia;
- do zapoznania się z zebrany materiał dowodowy;
- prawo do pomocy socjalnej (w postaci umieszczenia w ośrodku dla cudzoziemców lub otrzymania świadczeń na pokrycie kosztów utrzymania się poza ośrodkiem);
- otrzymania tymczasowego zaświadczenia tożsamości cudzoziemca;
- otrzymania zaświadczenia, które wraz z tymczasowym zaświadczeniem tożsamości cudzoziemca uprawnia do wykonywania pracy, jeśli pierwsza decyzja w sprawie o nadanie statusu uchodźcy nie została wydana w ciągu 6 miesięcy od dnia złożenia wniosku.

Możliwy wynik postępowania

Jeśli otrzymałeś jedną z form ochrony, to oznacza to, że znajdujesz się pod opieką Polski.

Pobyt na terenie Polski: jeśli nadano ci status uchodźcy w Polsce, otrzymasz kartę pobytu na okres 3 lat, jeśli udzielono ci ochrony uzupełniającej – okres ważności karty pobytu będzie wynosił 2 lata, zaś jeśli udzielono ci zgody na pobyt tolerowany, to karta pobytu będzie wydana na 1 rok.

Podróżowanie za granicę: jak uznany uchodźca, masz prawo do otrzymania genewskiego dokumentu podróży, ważnego przez 2 lata. Jeśli udzielono ci ochrony uzupełniającej, możesz otrzymać polski dokument podróży, ważny przez 1 rok. Jeśli udzielono ci zgody na pobyt tolerowany, możesz się posługiwać tylko swoim paszportem

Posiadając kartę pobytu i dokument podróży masz prawo przekroczyć granicę i pozostać na terytorium innych państw należących do Układu z Schengen bez konieczności posiadania wizy przez okres 3 miesięcy w ciągu 6 miesięcy. Pamiętaj, że musisz spełnić ponadto ogólne wymogi przekraczania granicy, np. musisz uzasadnić cel i warunki pobytu, posiadać odpowiednie środki na pokrycie kosztów utrzymania lub być w stanie udowodnić, że możesz je pozyskać w legalny sposób i nie stanowią zagrożenia dla porządku publicznego, wewnętrznego bezpieczeństwa, międzynarodowych stosunków państwa do którego chcesz pojechać.

Pobyt i ochrona najbliższych członków rodziny:

Członkowie najbliższej rodziny, powinni otrzymać ten sam rodzaj ochrony. Członkowie twojej dalszej rodziny mogą otrzymać zgodę na pobyt tolerowany na podstawie prowadzenia życia rodzinnego. Jeśli już

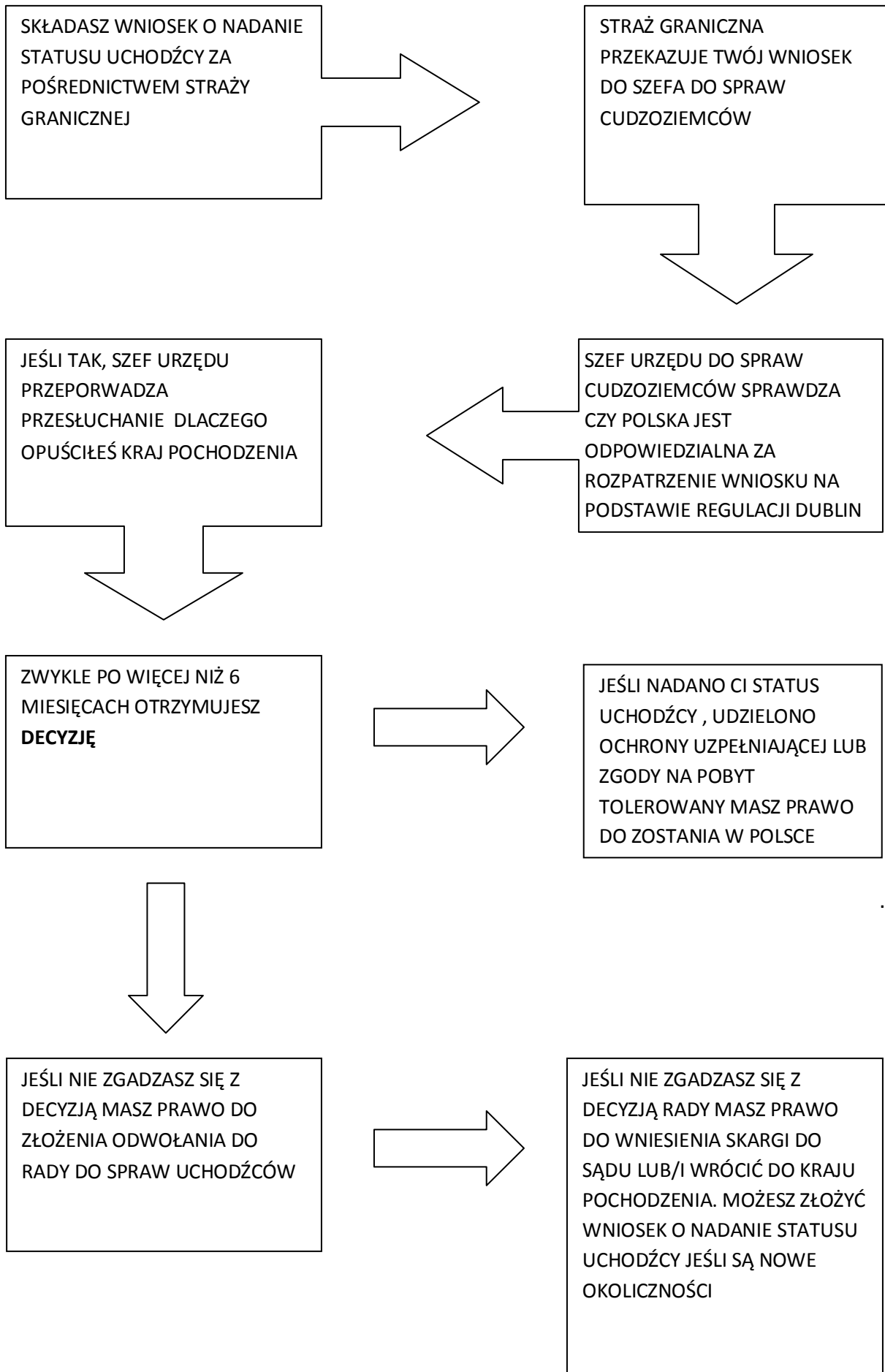
udzielono ci międzynarodowej ochrony w Polsce, a twoja rodzina znajduje się w kraju pochodzenia lub innym państwie, możesz złożyć wniosek o połączenie z członkami rodziny.

Dostęp do rynku pracy: jeśli nadano ci status uchodźcy, udzielono ci ochrony uzupełniającej lub zgody na pobyt tolerowanego, posiadasz „wolny” dostęp do rynku pracy (nie musisz posiadać zezwolenia na pracę).

Zasiłki rodzinne I pomoc społeczna: jako uznany uchodźca lub osoba, której udzielono ochrony uzupełniającej masz prawo do złożenia wniosku o udzielenie pomocy wspierającej proces integracji w ciągu 60 dni od dnia otrzymania decyzji o udzieleniu ochrony uzupełniającej. Masz również prawo do korzystania z pomocy społecznej na ogólnych zasadach.

Obywatelstwo: jako uznany uchodźca lub osoba, której udzielono ochrony uzupełniającej, masz prawo do złożenia wniosku o udzielenie zezwolenia na osiedlenie się po 5 latach. Jeśli udzielono ci zgody na pobyt tolerowany, możesz prawo do złożenia wniosku o udzielenie ci zezwolenia na osiedlenie się po upływie 10 lat (ale nie możesz złożyć tego wniosku jeśli otrzymałeś zgodę na pobyt tolerowany ze względu na niemożność wydalenia). Wniosek o nadanie ci obywatelstwa polskiego, możesz złożyć po upływie 5 lat przebywania w Polsce na podstawie zezwolenia na osiedlenie się. Zasady nadania obywatelstwa polskiego są odmienne w przypadku gdy zawarłeś związek małżeński z obywatelem polskim.

Jeśli otrzymałeś ostateczną decyzję odmowną, musisz opuścić Polskę w ciągu 30 dni od dnia otrzymania decyzji. W czasie tego okresu, możesz poinformować Szefa Urzędu do Spraw Cudzoziemców o chęci dobrowolnego powrotu do kraju pochodzenia lub poprosić o pomoc Międzynarodową Organizację do spraw Migracji (IOM) (zobacz listę kontaktów na ostatniej stronie). Masz również prawo do złożenia skargi do Wojewódzkiego Sądu Administracyjnego w Warszawie – zapytaj się prawnika o poradę.



LISTA KONTAKTÓW:

Szef Urzędu do Spraw Cudzoziemców
Ul. Taborowa 33, Warszawa
Adres do korespondencji: ul. Koszykowa 16, 00-564 Warszawa

Krajowe Biuro UNHCR
Al. Szucha 13/15 lok. 17, Warszawa

Międzynarodowa Organizacja do spraw Migracji
Ul. Mariensztat 8, Warszawa, tel. (+48) 22 538 9169

Helsińska Fundacja Praw człowieka
Ul. Zgoda 11, Warszawa, tel. (+48) 22 556 4466

Stowarzyszenie Interwencji Prawnej
Al. 3 maja 12/510, Warszawa, tel. (+48) 22 621 5165

Polska Akcja Humanitarna
Ul. Szpitalna 5/3, Warszawa, tel. (+48) 22 828 9086

Klinika Prawa Uniwersytetu Warszawskiego
Ul. Dobra 68/70, Warszawa, tel. (+48) 22 552 4318

Stowarzyszenie na rzecz Integracji i Ochrony Cudzoziemców « Proxenia »
Ul. Ostrobramska 98, Warszawa, tel. (+48) 22 610 0252

Fundacja « Ocalenie »
Ul. Ordynacka 9/21, Warszawa, tel. (+48) 22 828 5054

Caritas Polska
Ul. Krakowskie Przedmieście 62, Warszawa, tel. (+48) 22 826 9910
Ul. Prymasa Stefana Wyszyńskiego 2, Lublin, tel. (+48) 81 743 7186
Ul. Warszawska 32, Białystok, tel. (+48) 85 731 5553
Ul. Wojska Polskiego 140, Słubice, tel. (+48) 95 737 4006

Centrum Pomocy Prawnej im. Haliny Nieć
Krowoderska 11/7, Kraków, tel. (+48) 12 633 7223

Ośrodek Praw Człowieka UJ
Ul. Z. Krasińskiego 18, Kraków, tel. (+48) 12 427 2480

Fundacja Instytut na rzecz Państwa Prawa
Ul. Chopina 14/70, Lublin, tel. (+48) 81 743 6805

Fundacja Edukacji i Twórczości, Centrum Integracji Uchodźców
Ul. Św. Mikołaja 9, Białystok, tel. (+48) 85 742 4043